

白药子配方颗粒

Baiyaozi Peifangkeli

【来源】 本品为防己科植物头花千金藤 *Stephania cepharantha* Hayata 的干燥块根经炮制并按标准汤剂的主要质量指标加工制成的配方颗粒。

【制法】 取白药子饮片 7100g，加水煎煮，滤过，滤液浓缩成清膏（出膏率为 8~14%），干燥（或干燥、粉碎），加辅料适量，混匀，制粒，制成 1000g，即得。

【性状】 本品为浅黄色至棕黄色颗粒；气微，味苦。

【鉴别】 取本品 0.5g，研细，加甲醇 10ml，超声处理 20 分钟，滤过，滤液蒸干，残渣加甲醇 1ml 使溶解，作为供试品溶液。另取白药子对照药材 0.5g，同法制成对照药材溶液。取千金藤素对照品，加甲醇制成每 1ml 含 1mg 的溶液，作为对照品溶液。照薄层色谱法（中国药典 通则 0502）试验，吸取上述对照品溶液、对照药材溶液和供试品溶液各 10 μ l，分别点于同一硅胶 G 薄层板上，以三氯甲烷-甲醇（8:1）为展开剂，展开，取出，晾干，碘熏至斑点显色清晰。供试品色谱中，在与对照品色谱和对照药材色谱相应的位置上，显相同颜色的斑点。

【特征图谱】 照高效液相色谱法（中国药典 通则 0512）测定。

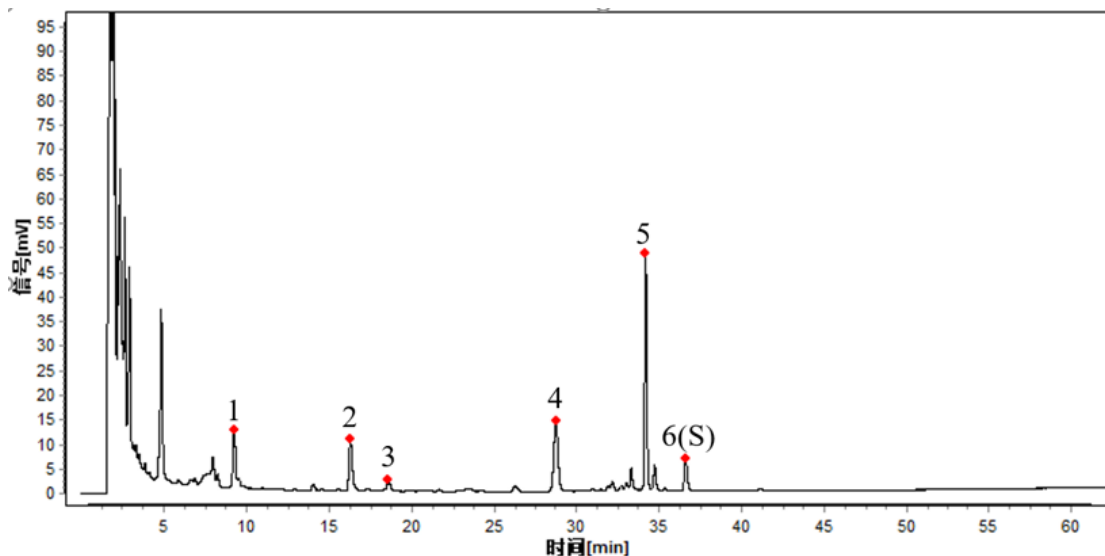
色谱条件与系统适用性试验 同【含量测定】项。

参照物溶液的制备 取白药子对照药材 1.0g，加水 30ml，煮沸后加热回流 30 分钟，放冷，摇匀，滤过，取续滤液，作为对照药材参照物溶液。另取【含量测定】项下对照品溶液，作为对照品参照物溶液。

供试品溶液的制备 同【含量测定】项。

测定法 分别精密吸取参照物溶液与供试品溶液各 10 μ l，注入液相色谱仪，测定，即得。

供试品色谱中应呈现对照药材参照物色谱图中的 6 个保留时间相对应的特征峰。峰 1~5 与 S 峰（峰 6）的相对保留时间依次约为：0.26、0.45、0.51、0.80、0.93。



对照特征图谱

峰 6 (S): 千金藤素

色谱柱: XBridge Shield RP18 (250mm×4.6mm, 5 μ m)

【检查】 应符合颗粒剂（中国药典 通则 0104）项下有关的各项规定。

【浸出物】 照醇溶性浸出物测定法（中国药典 通则 2201）项下的热浸法测定，不得少于 12.0%。

【含量测定】 照高效液相色谱法（中国药典 通则 0512）测定。

色谱条件与系统适用性试验 以十八烷基硅烷键合硅胶为填充剂，以甲醇为流动相 A，以 0.1% 三乙胺溶液为流动相 B，按下表梯度洗脱；柱温为 30℃；检测波长为 282nm；理论板数按千金藤素峰计应不低于 5000。

时间 (分钟)	流动相 A (%)	流动相 B (%)
0	40	60
10	47	53
18	58	42
24	58	42
30	75	25
40	75	25
60	90	10

对照品溶液的制备 取千金藤素对照品适量，精密称定，加甲醇制成每 1ml 含 25 μ g 的溶液，即得。

供试品溶液的制备 取本品适量，研细，取约 0.25g，精密称定，置具塞锥形瓶中，精密加 70% 甲醇 25ml，密塞，称定重量，超声处理（功率 250W，频率 40kHz）40 分钟，放冷，再称定重量，用 70% 甲醇补足减失的重量，摇匀，滤过，取续滤液，即得。

江苏省中药配方颗粒质量标准公示稿

测定法 精密吸取对照品溶液与供试品溶液各 10 μ l，注入液相色谱仪，测定，即得。

本品每 1g 含千金藤素（ $C_{37}H_{38}N_2O_6$ ）应为 0.5~1.1mg。

【规格】 每 1g 配方颗粒相当于饮片 7.1g

【贮藏】 密封，置阴凉干燥处。

江苏省中药配方颗粒质量标准公示稿